



El ambiente
es de todos

Minambiente

BOLETÍN HIDROMETEOROLÓGICO DE LA MOJANA

San Marcos, Sucre 01 de marzo de 2021

Hora de la actualización: 12:00 HLC

BOLETÍN No: 280

CONTENIDO

1. CONDICIONES METEOROLÓGICAS

1.1 CONDICIONES METEOROLÓGICAS PRECEDENTES

1.2 CONDICIONES METEOROLÓGICAS ACTUALES

1.3 PRONÓSTICO METEOROLÓGICO DIARIO

2. CONDICIONES HIDROLÓGICAS

2.1 CONDICIONES HIDROLÓGICAS ANTECEDENTES

2.2 CONDICIONES HIDROLÓGICAS ACTUALES

2.2.1 SUBZONA HIDROGRÁFICA DEL RÍO SAN JORGE - CUENCA ALTA

2.2.2 SUBZONA HIDROGRÁFICA DEL RÍO SAN JORGE - CUENCA BAJA

2.2.3 SUBZONA HIDROGRÁFICA DEL RÍO NECHÍ - CUENCA BAJA

2.2.4 DIRECTOS AL BAJO CAUCA - CIÉNAGA LA RAYA ENTRE EL RÍO NECHÍ Y EL BRAZO DE LOBA

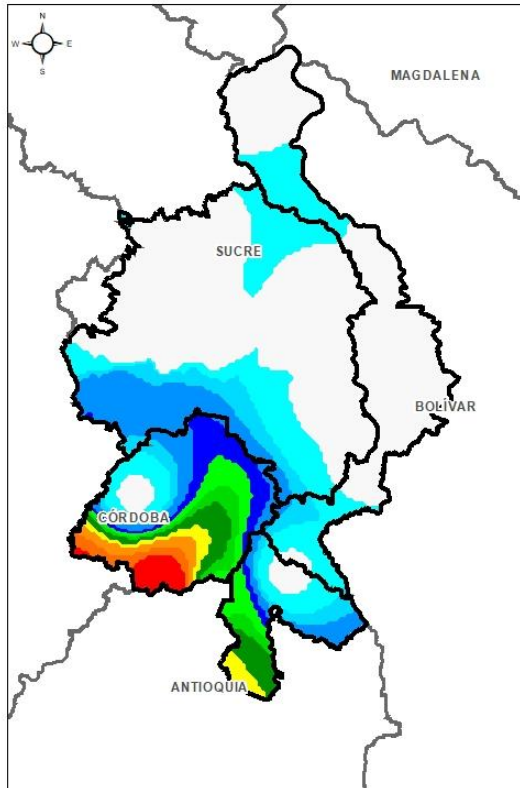
2.2.5 DIRECTOS AL CAUCA ENTRE PTO. VALDIVIA Y RÍO NECHÍ

2.2.6 DIRECTOS AL BAJO MAGDALENA ENTRE EL BANCO Y EL PLATO

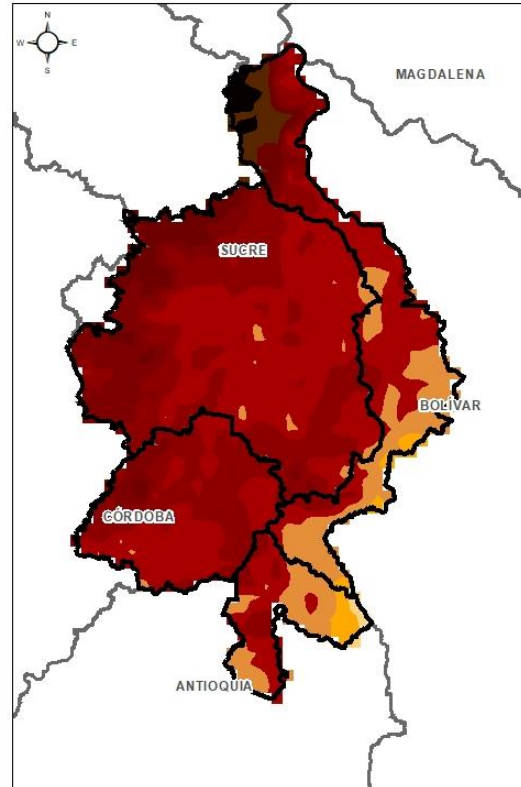
El Centro Regional de Pronóstico y Alertas Tempranas de la Mojana - CRPA La Mojana, busca fortalecer el sistema de alertas tempranas a través de un continuo monitoreo de las condiciones hidrometeorológicas, la generación de pronósticos meteorológicos y la difusión de alertas para la comunidad y los diferentes sectores productivos de la región.

Esta iniciativa hace parte de los proyectos "Reducción del riesgo y la vulnerabilidad frente al cambio climático en la región de La Depresión Momposina", financiado por el *Adaptation Fund* y "*Mojana, clima y vida*", financiado por el Fondo Verde del Clima, implementados por el Ministerio de Ambiente, el Fondo de Adaptación y el PNUD, en alianza con CORPOMOJANA e IDEAM.

1.1 CONDICIONES METEOROLÓGICAS ANTECEDENTES

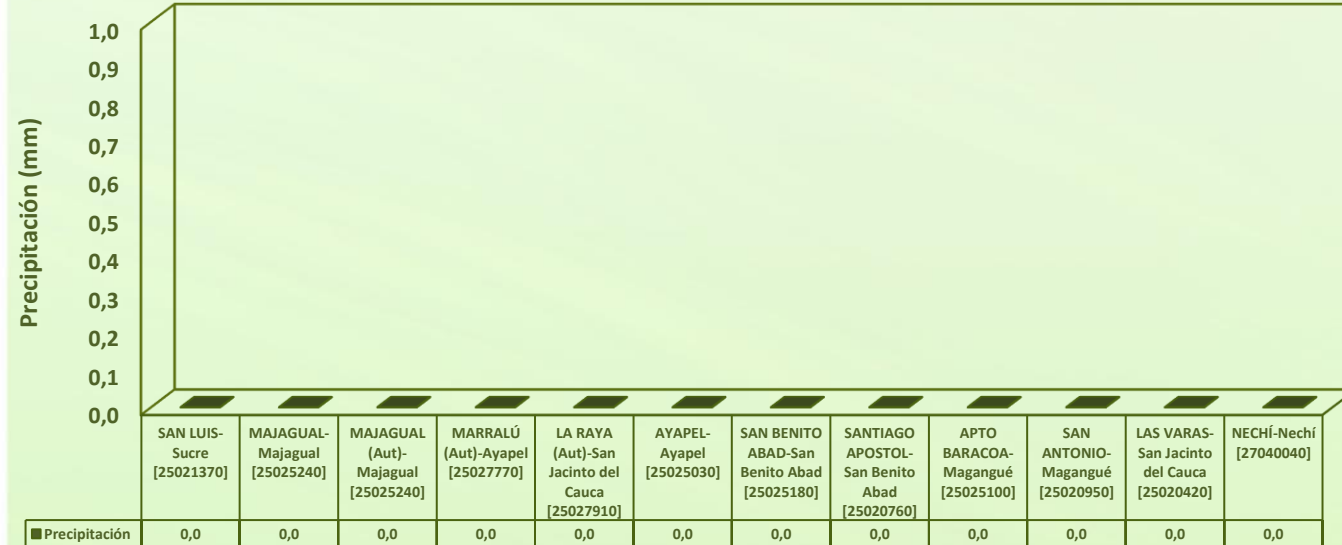


Precipitación estimada acumulada
26/02/2021 (07:00) – 27/02/2020 (07:00).
Fuente: IDEAM



Temperatura superficial máxima por
estimación Satelital 26/02/2021
Fuente: IDEAM

Lluvia Registrada el 26 de febrero de 2021

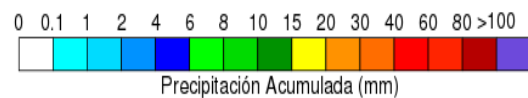
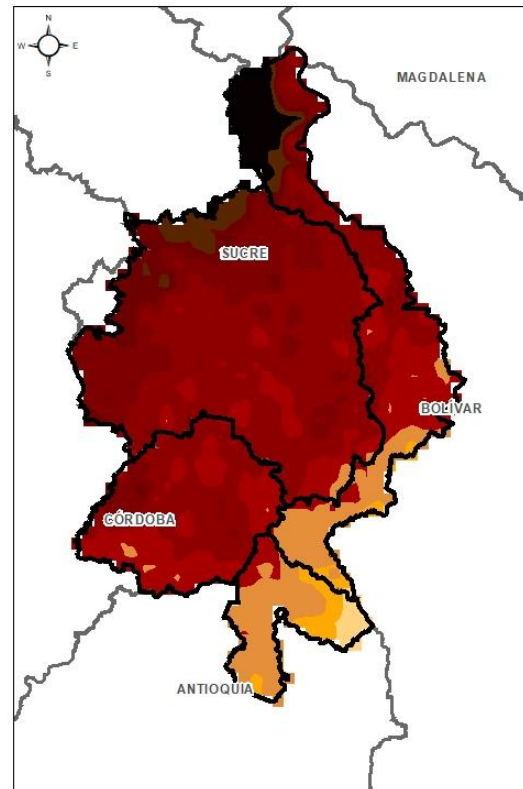
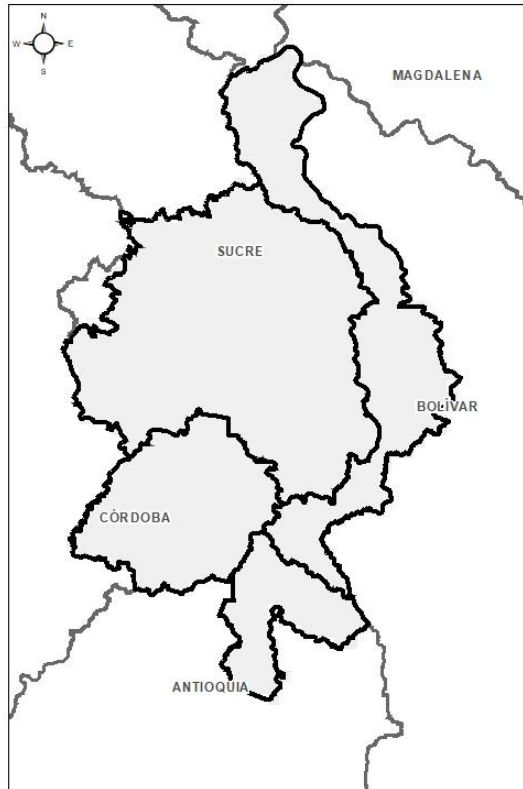


RESUMEN DE CONDICIONES DEL DÍA 26 DE FEBRERO

Precipitación: el viernes a finales de la tarde se registraron lluvias de variada intensidad en los municipios de Ayapel y Nechí.

Temperatura: Se registró una temperatura máxima de 37,1°C el día 26 de febrero a las 16:00 horas en el municipio de San Benito Abad y una mínima de 24,3°C en la madrugada del 27 de febrero en el municipio de Majagual.

1.1 CONDICIONES METEOROLÓGICAS ANTECEDENTES

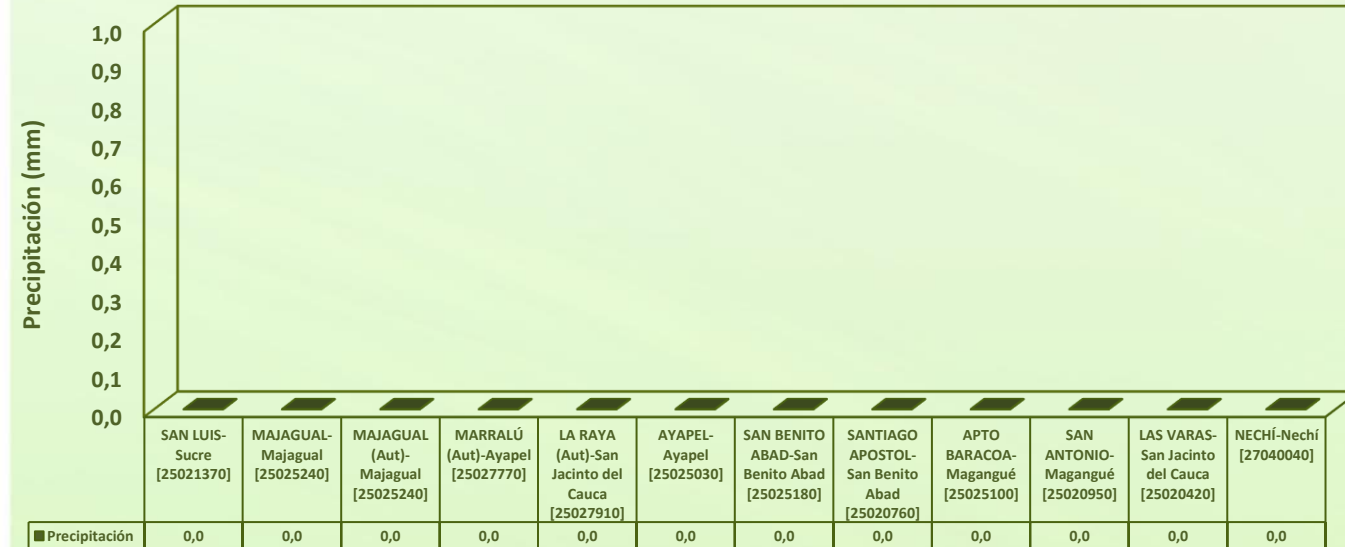


Precipitación estimada acumulada
27/02/2021 (07:00) – 28/02/2020 (07:00).
Fuente: IDEAM



Temperatura superficial máxima por
estimación Satelital 27/02/2021
Fuente: IDEAM

Lluvia Registrada el 27 de febrero de 2021

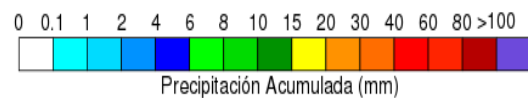
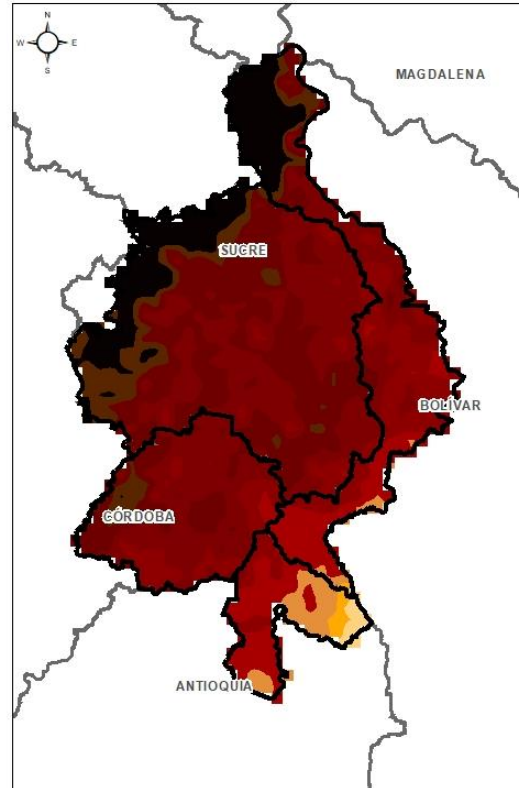
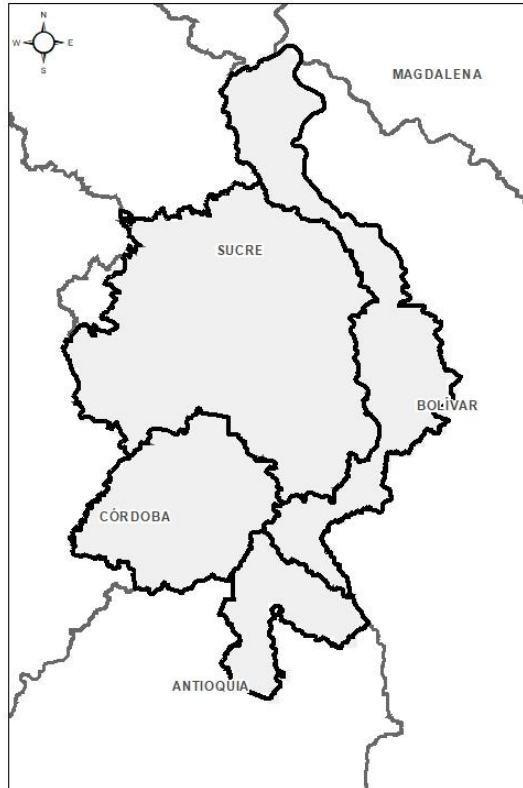


RESUMEN DE CONDICIONES DEL DÍA 27 DE FEBRERO

Precipitación: sin lluvias

Temperatura: Se registró una temperatura máxima de 37,4°C el día 27 de febrero a las 15:00 horas en el municipio de San Benito Abad y una mínima de 23,3°C en la madrugada del 28 de febrero en el municipio de Majagual.

1.1 CONDICIONES METEOROLÓGICAS ANTECEDENTES

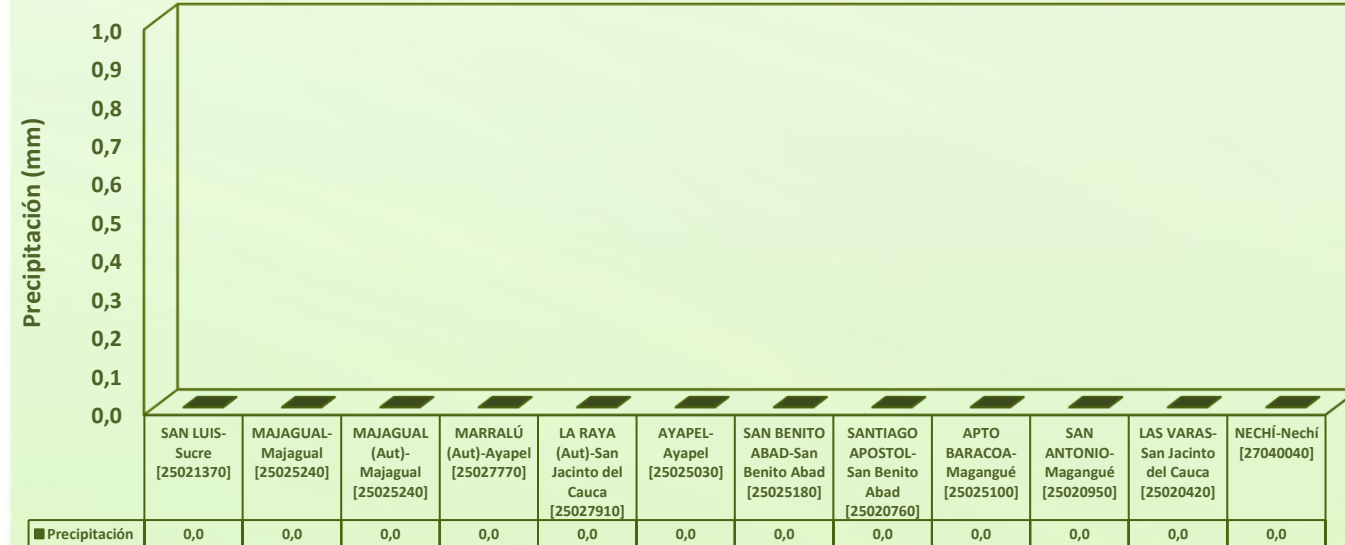


Precipitación estimada acumulada
28/02/2021 (07:00) – 01/03/2020 (07:00).
Fuente: IDEAM



Temperatura superficial máxima por
estimación Satelital 28/02/2021
Fuente: IDEAM

Lluvia Registrada el 28 de febrero de 2021



RESUMEN DE CONDICIONES DEL DÍA 28 DE FEBRERO

Precipitación: sin lluvias.

Temperatura: Se registró una temperatura máxima de 37,8°C el día 28 de febrero a las 15:00 horas en el municipio de San Benito Abad y una mínima de 22,5°C en la madrugada del 01 de marzo.

1.2 CONDICIONES METEOROLÓGICAS ACTUALES

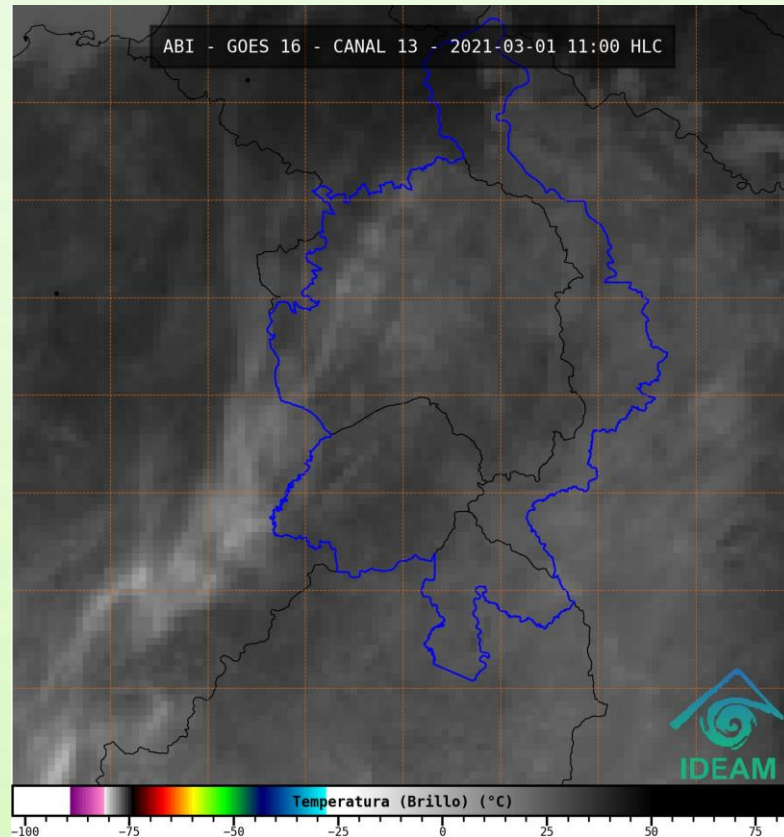


Imagen de satélite IR 11:00 HLC
Fuente: IDEAM

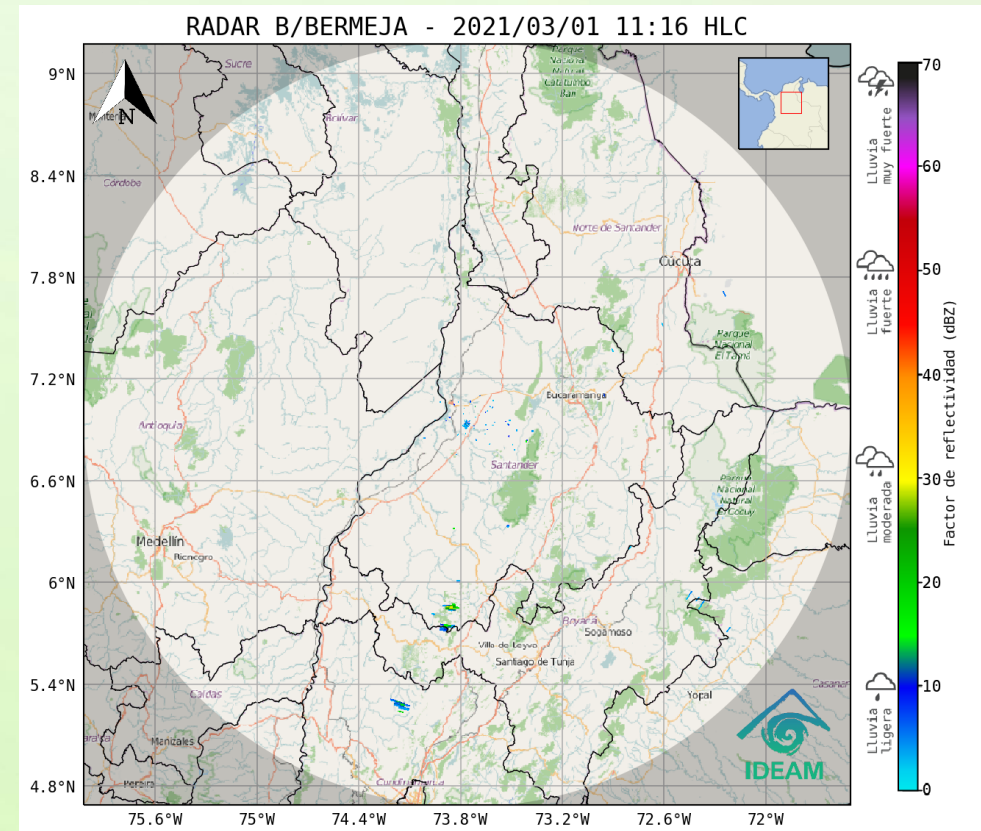


Imagen de radar 11:16 HLC
Fuente: IDEAM

Recientemente, predomina el buen tiempo acompañado de cielo despejado.

1.3 PRONÓSTICO METEOROLÓGICO



TARDE DEL 26 DE FEBRERO



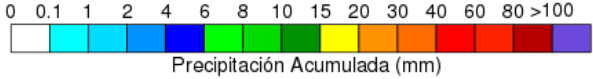
NOCHE DEL 26 DE FEBRERO



ACUMULADO DEL 26 AL 27 DE FEBRERO



ACUMULADO DEL 27 AL 28 DE FEBRERO



Día	Jornada	Temperatura Máxima	Nubosidad	Tipo de Precipitación	Probabilidad de Lluvia(%)
LUNES 01 DE MARZO	Tarde	37°C	Despejado	Sin Lluvias	10%
	Noche	25°C	Parcialmente Nublado	Sin Lluvias	40%



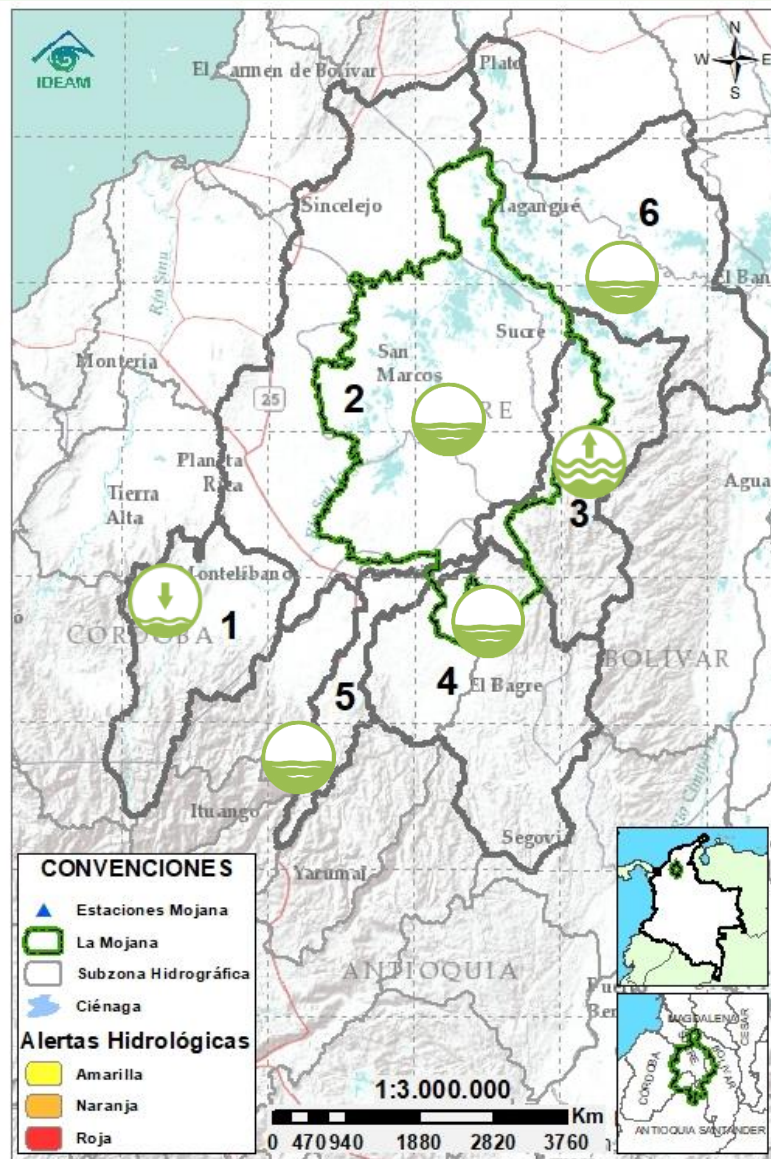
Pronóstico de temperaturas medias para los próximos 02 días

PRONÓSTICO PARA EL LUNES 01 DE MARZO

Precipitación: no se prevén lluvias el día de hoy.









Temperatura: Las temperaturas máximas oscilarán entre los 35°C y 37°C y las mínimas entre los 22°C y 25°C. Las sensaciones térmicas máximas estimadas oscilarán entre los 36°C y 38°C.

2.1 CONDICIONES HIDROLÓGICAS ANTECEDENTES



Condiciones hidrológicas antecedentes para el 28/02/2021

CONVENCIONES DE TERMINOS HIDROLÓGICOS

	Lluvias	Lluvias antecedentes intensas o continuas y/o pronóstico de las mismas, las cuales pueden generar crecientes súbitas en los ríos principales y sus afluentes.
	Descenso	Condición de disminución de niveles.
	Ascenso	Condición de aumento de niveles.
	Creciente súbita	Fenómeno natural que se presenta en los ríos de montaña como consecuencia de la ocurrencia de lluvias intensas o torrenciales en zonas de alta pendiente del cauce principal y sus afluentes.
	Tránsito de crecientes	Es el desplazamiento de una onda de creciente de aguas arriba hacia aguas abajo de la corriente.
	Creciente por desembalse	Proceso de tránsito del flujo de agua por descarga controlada desde un embalse.
	Inundación	Aumento en los niveles y/o caudales de los cuerpos de agua que superan la capacidad máxima de transporte o modificación de la sección transversal que la reduce, ocasionando el desbordamiento e inundación de sus zonas aledañas.
	Niveles estables	No se presentan fluctuaciones considerables de nivel del cuerpo de agua.



Alerta ROJA

PARA TOMAR ACCIÓN Advierte a los sistemas de prevención y atención de desastres sobre la amenaza que puede ocasionar un fenómeno con efectos adversos sobre la población, el cual requiere la atención inmediata por parte de la población y de los cuerpos de atención y socorro. Se emite una alerta sólo cuando la identificación de un evento extraordinario indique la probabilidad de amenaza inminente y cuando la gravedad del fenómeno implique la movilización de personas y equipos, interrumpiendo el normal desarrollo de sus actividades cotidianas.



Alerta NARANJA

PARA PREPARARSE Indica la presencia de un fenómeno. No implica amenaza inmediata y como tanto es catalogado como un mensaje para informarse y prepararse. El aviso implica vigilancia continua ya que las condiciones son propicias para el desarrollo de un fenómeno, sin que se requiera permanecer alerta.

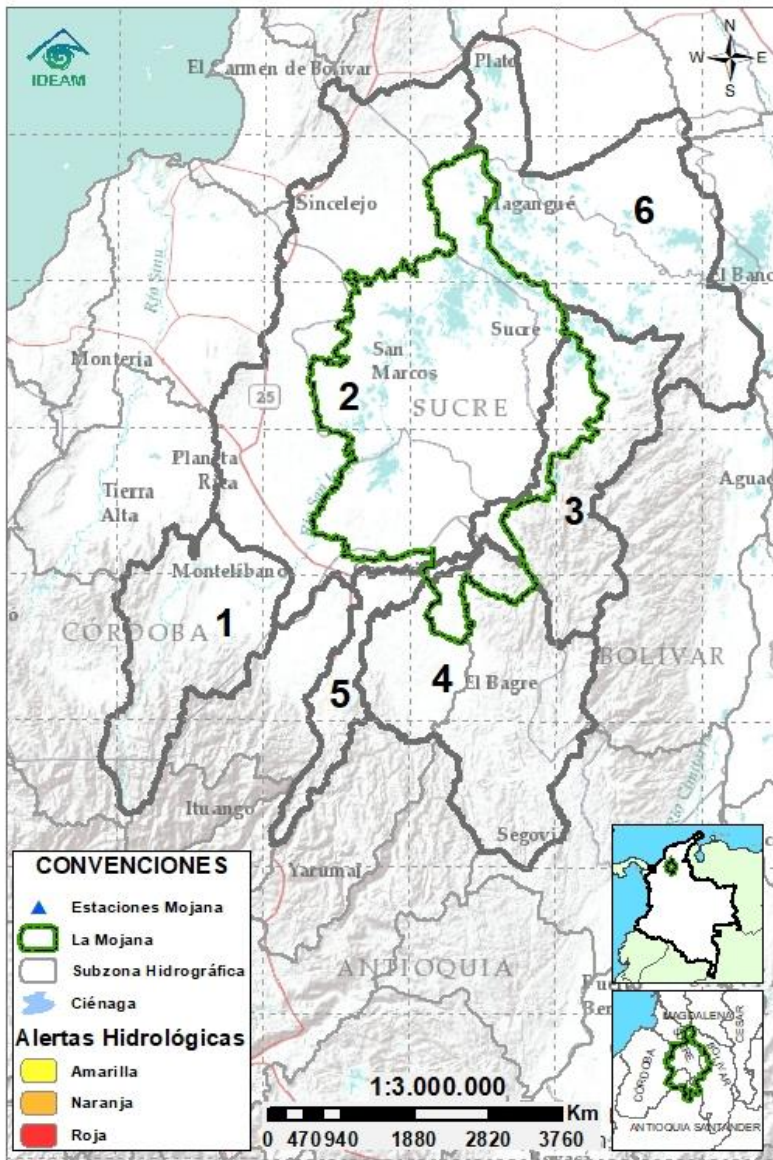


Alerta AMARILLA

PARA INFORMARSE Es un mensaje oficial por el cual se difunde información. Por lo regular se refiere a eventos observados, registrados o registrados y puede contener algunos elementos de pronóstico a manera de orientación. Por sus características pretéritas y futuras difiere del aviso y de la alerta, y por lo general no está encaminado a alertar sino a informar.

SIN ALERTA La información que se suministra se encuentra fuera de los umbrales de alerta.

2.2 CONDICIONES HIDROLÓGICAS ACTUALES

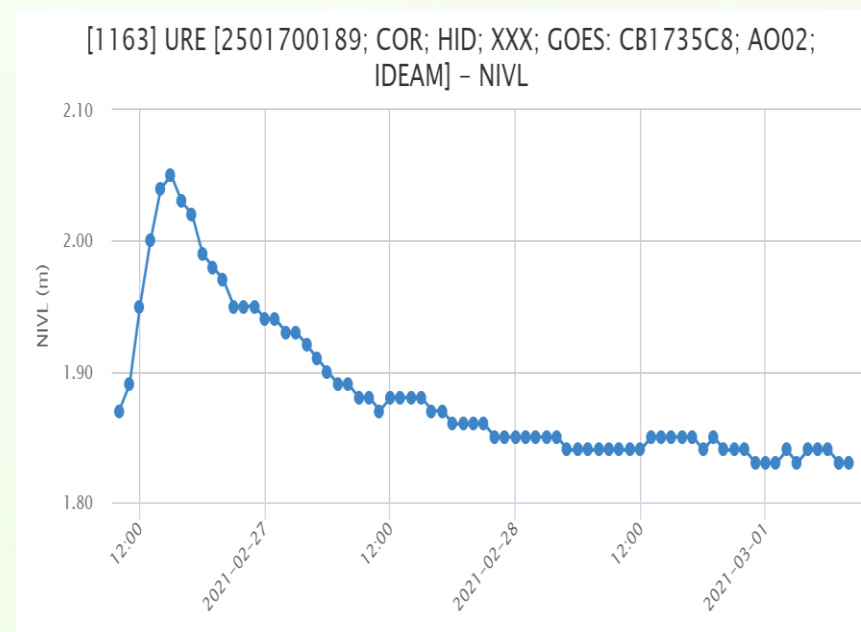
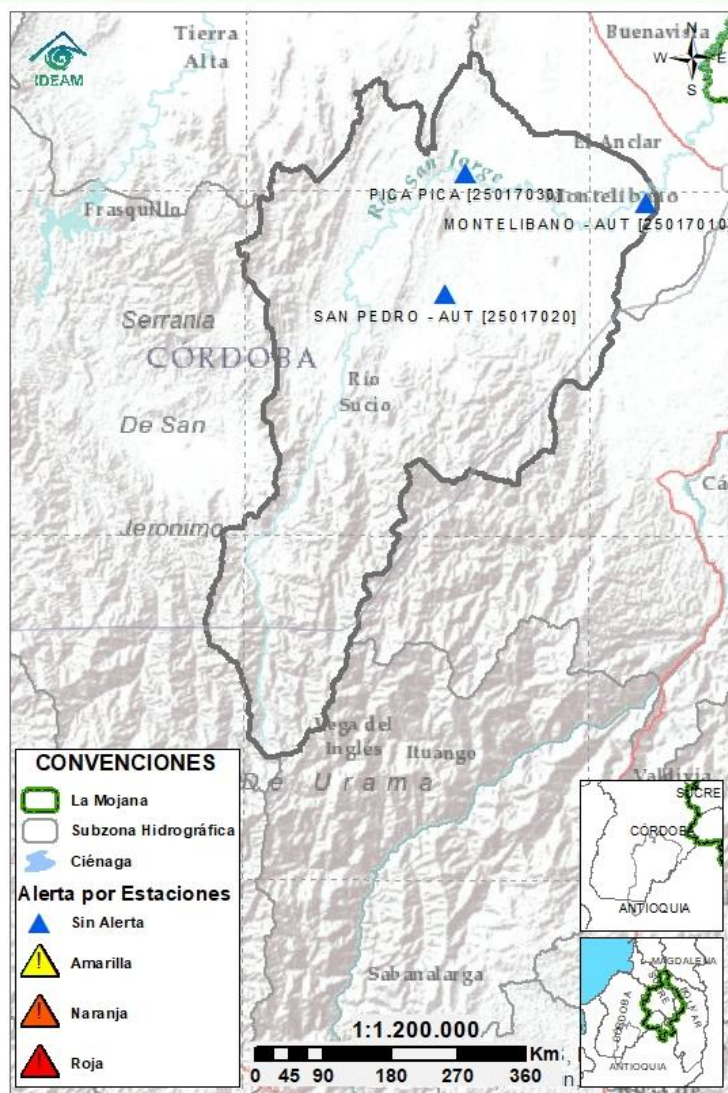


Descripción condiciones hidrológicas: Se registra la estabilización de niveles en la cuenca alta del río San Jorge, posterior al incremento observado el pasado viernes; se prevé que esta condición se mantenga a lo largo del día. Por su parte, el Medio San Jorge, en el tramo que recorre los municipios de La Apartada y Ayapel, se encuentra en condición actual de descenso, mientras se prevé que a lo largo de las próximas horas persista el tránsito del caudal entre los municipios de San Marcos y Caimito, generando el incremento de niveles, mientras se mantiene el descenso gradual del sistema cenagoso. En el río Cauca, en el tramo Nechí-Pinillos, así como en sus aportantes; especialmente el río Caribona, se registra el ascenso de niveles; condición que persistirá durante las próximas horas. Finalmente, en el Bajo Magdalena, incluyendo el Brazo de Loba y el Brazo de Mompós se presenta condición actual de descenso.

Alerta	Zona Hidrográfica	Subzona o Cuenca Hidrográfica	Condición predominante	Descripción de la alerta hidrológica
Sin alerta	1 Bajo Magdalena-Cauca - San Jorge	Alto San Jorge	Niveles estables	Estabilización de niveles en el Alto San Jorge, así como en los tributarios San Pedro (Puerto Libertador) y Uré (San José de Uré), se prevé que esta condición se mantenga a lo largo del día.
Sin alerta	2 Bajo Magdalena-Cauca - San Jorge	Bajo San Jorge	Niveles estables	Predominan niveles estables con ligeras fluctuaciones en la cuenca baja del río San Jorge. Se destaca el tránsito de la creciente en el río, en el tramo San Marcos-Caimito, manteniendo el incremento ligero de niveles durante las próximas horas.
Sin alerta	3 Bajo Magdalena-Cauca - San Jorge	Directos al Bajo Cauca-ciénaga La Raya entre el río Nechí y Brazo de Loba	Niveles en ascenso	Ascenso de niveles en el río Cauca, en el tramo Nechí- Pinillos, así como en su aportante; el río Caribona, condición que persistirá a lo largo del día.
Sin alerta	4 Nechí	Bajo Nechí y Directos al Bajo Nechí	Niveles estables	Predominio de niveles estables con ligeras fluctuaciones en el río Nechí y sus aportantes.
Sin alerta	5 Cauca	Directos al Cauca entre Pto. Valdivia y río Nechí	Niveles en descenso	Estabilización de niveles ligero en el río Cauca desde el municipio de Cáceres hasta el municipio de Nechí, condición que se mantendría a lo largo del día.
Sin alerta	6 Bajo Magdalena	Directos Bajo Magdalena entre El Banco y Plato	Niveles en descenso	Descenso de niveles en el río Magdalena, así como en el Brazo de Loba y Brazo de Mompós.

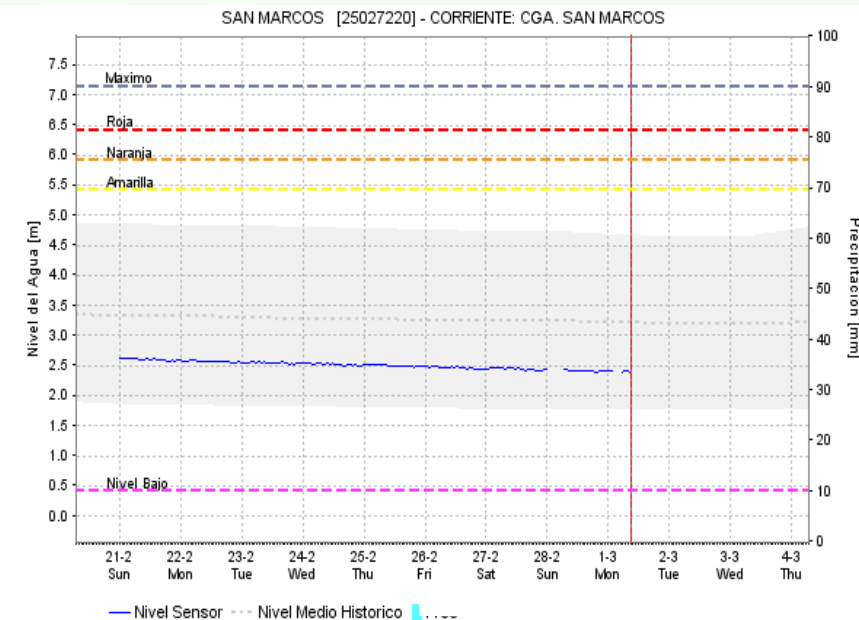
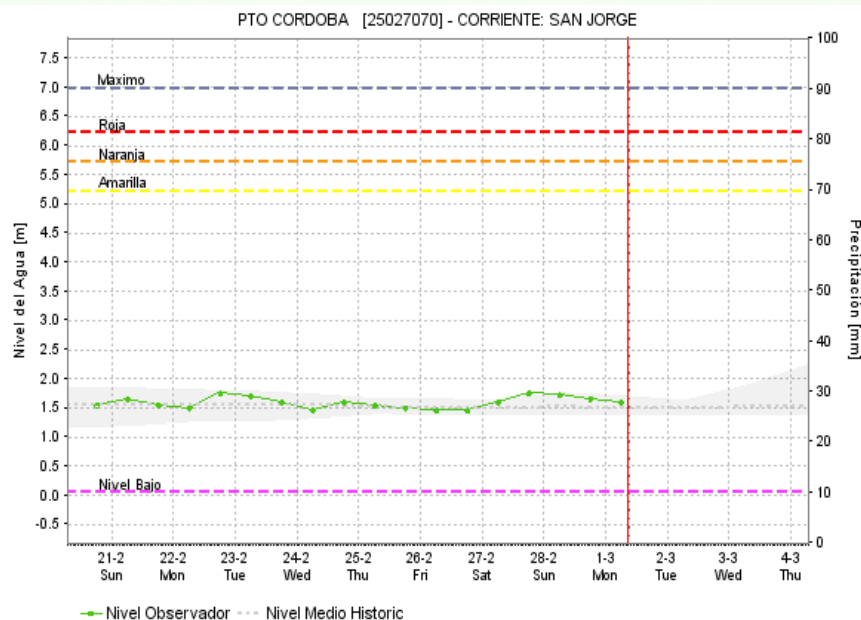
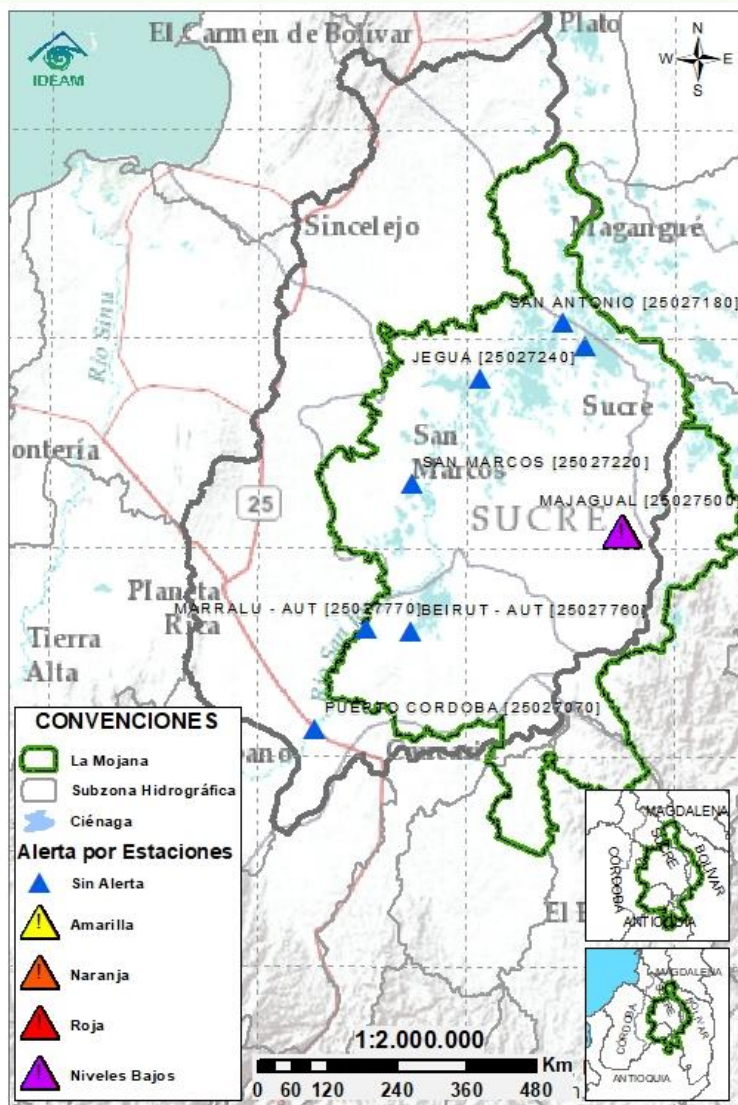
Nota 1: Las alertas hidrológicas pueden ser corregidas y/o actualizadas en el futuro. No representa una certificación oficial del IDEAM.
Nota 2: Es probable que los eventos hidrológicos reportados en las alertas emitidas no se estén presentando sobre los ríos principales sino sobre sus afluentes.
Nota 3: El IDEAM recomienda a la población ribereña estar muy atenta al comportamiento de los niveles de los ríos y atender las recomendaciones que la Unidad Nacional de Gestión del Riesgo de Desastres (UNGRD) emita para la implementación de medidas de contingencia ante posibles afectaciones por desbordamientos e inundaciones.

2.2.1 SUBZONA HIDROGRÁFICA DEL RÍO SAN JORGE CUENCA ALTA



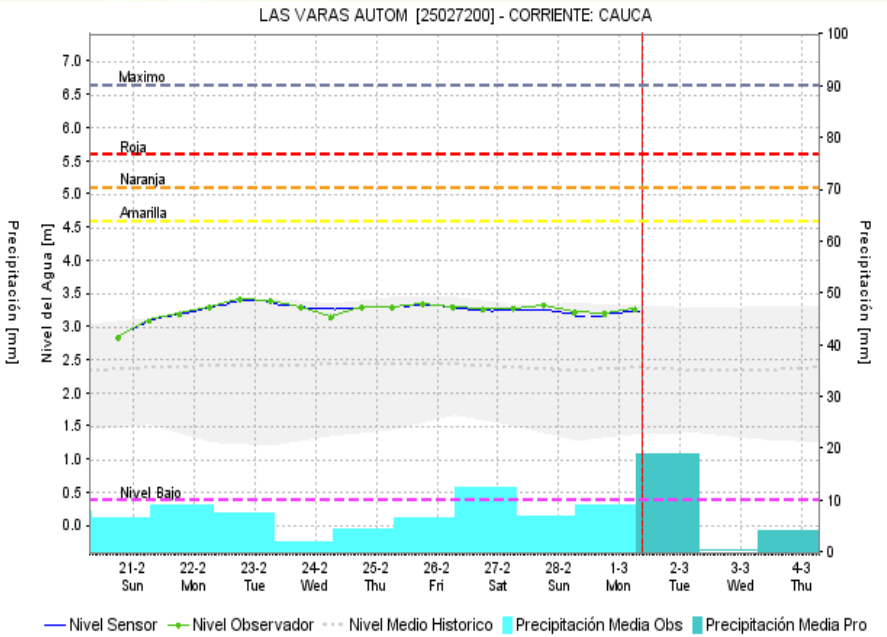
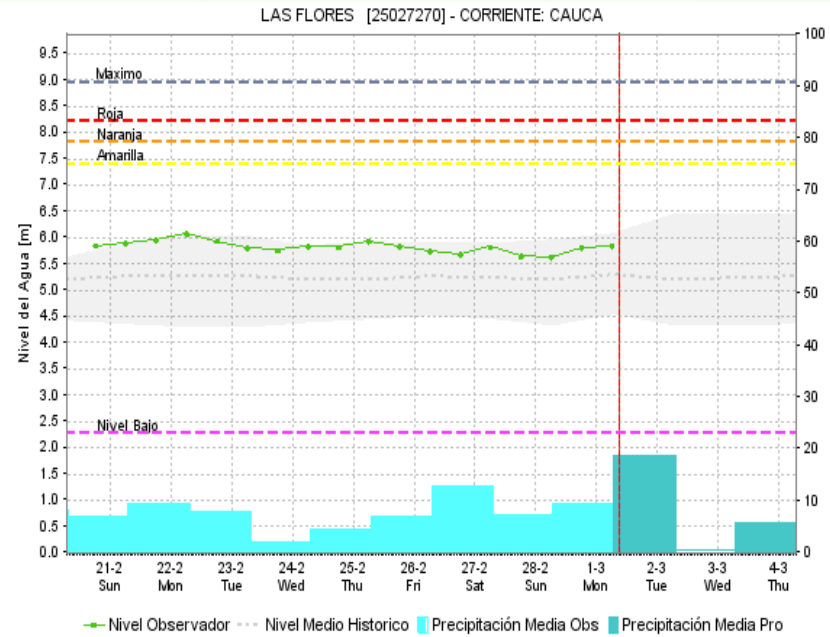
Subzona hidrográfica	Alerta	Descripción
Cuenca alta del río San Jorge	Sin alerta	Estabilización de niveles en el Alto San Jorge, así como en los tributarios San Pedro (Puerto Libertador) y Uré (San José de Uré), posterior al incremento que inició el día viernes 26 de febrero. Se prevé que esta condición se mantenga a lo largo del día.

2.2.2 SUBZONA HIDROGRÁFICA DEL RÍO SAN JORGE CUENCA BAJA



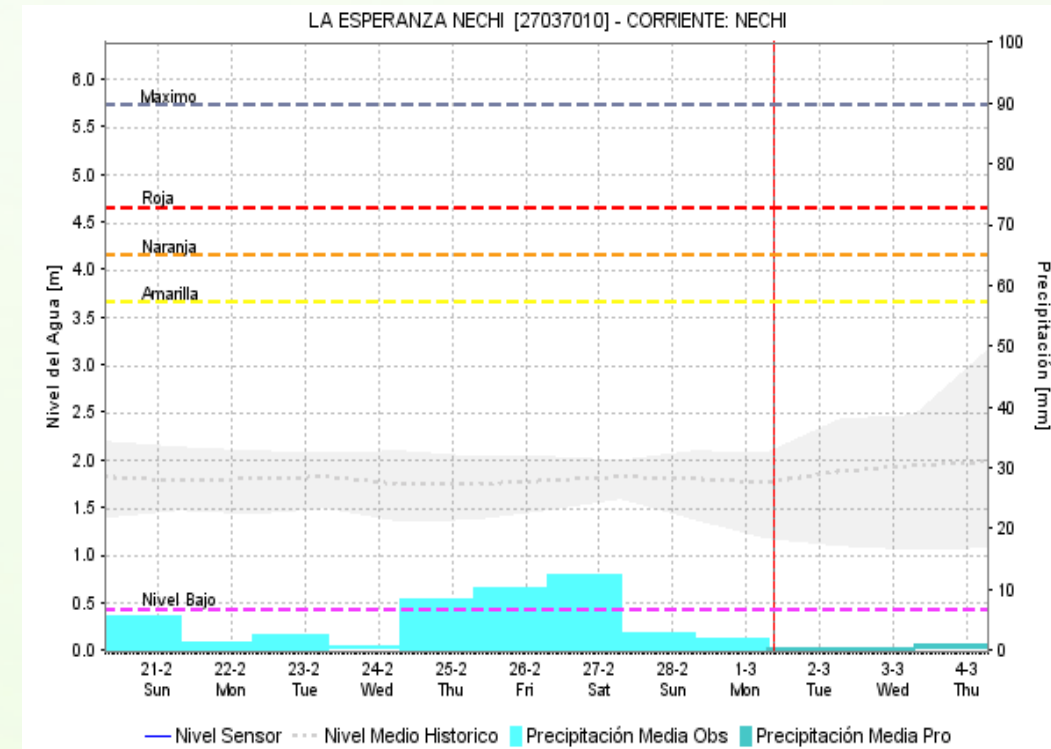
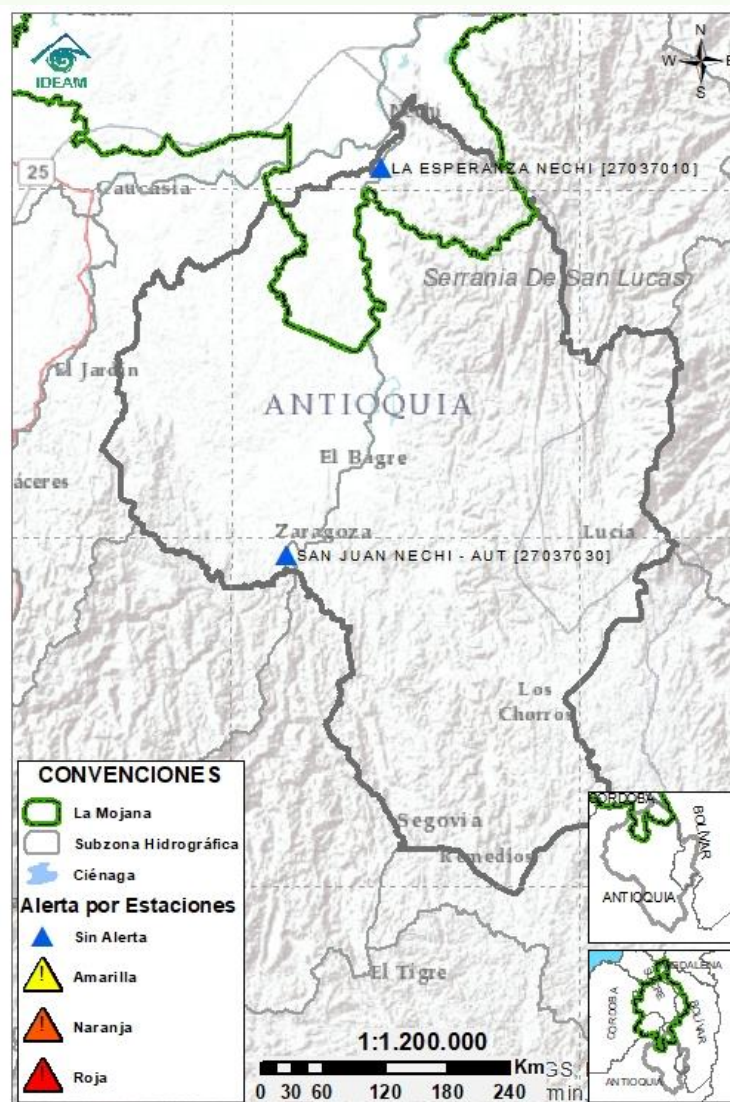
Subzona hidrográfica	Alerta	Descripción
Cuenca baja del río San Jorge	Sin alerta	Descenso del río San Jorge, en el tramo que recorre los municipios de La Apartada y Ayapel; sin embargo, se prevé que durante las próximas horas persista el tránsito de caudal, generando el incremento ligero de niveles a la altura de los municipios de San Marcos y Caimito. En el sistema de ciénagas y caños de los municipios de Ayapel, San Marcos, San Benito Abad, Sucre continúa el descenso gradual. Se destaca la persistencia de la alerta puntual por niveles bajos sobre el caño Mojana, a la altura del casco urbano de Majagual.

2.2.3 DIRECTOS AL BAJO CAUCA - CIÉNAGA LA RAYA ENTRE EL RÍO NECHÍ Y EL BRAZO DE LOBA



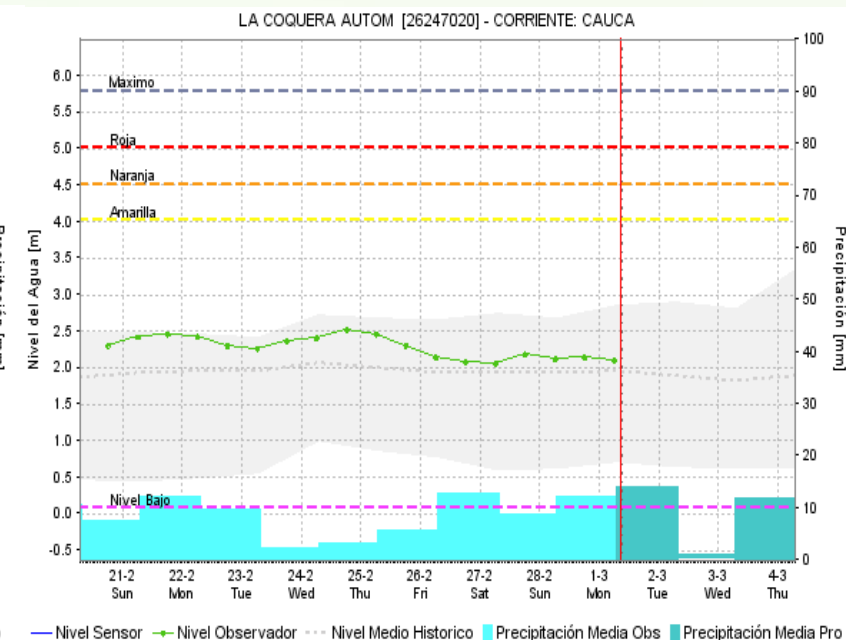
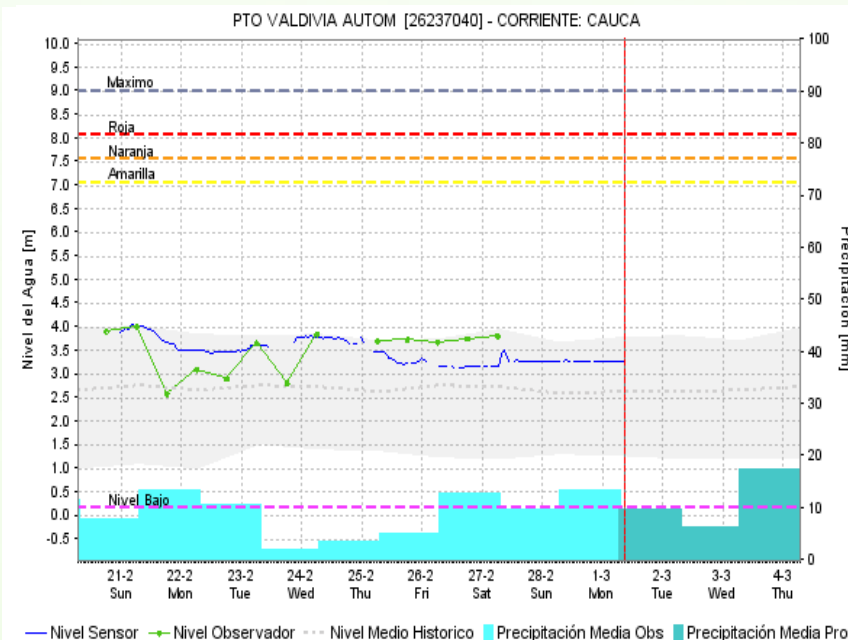
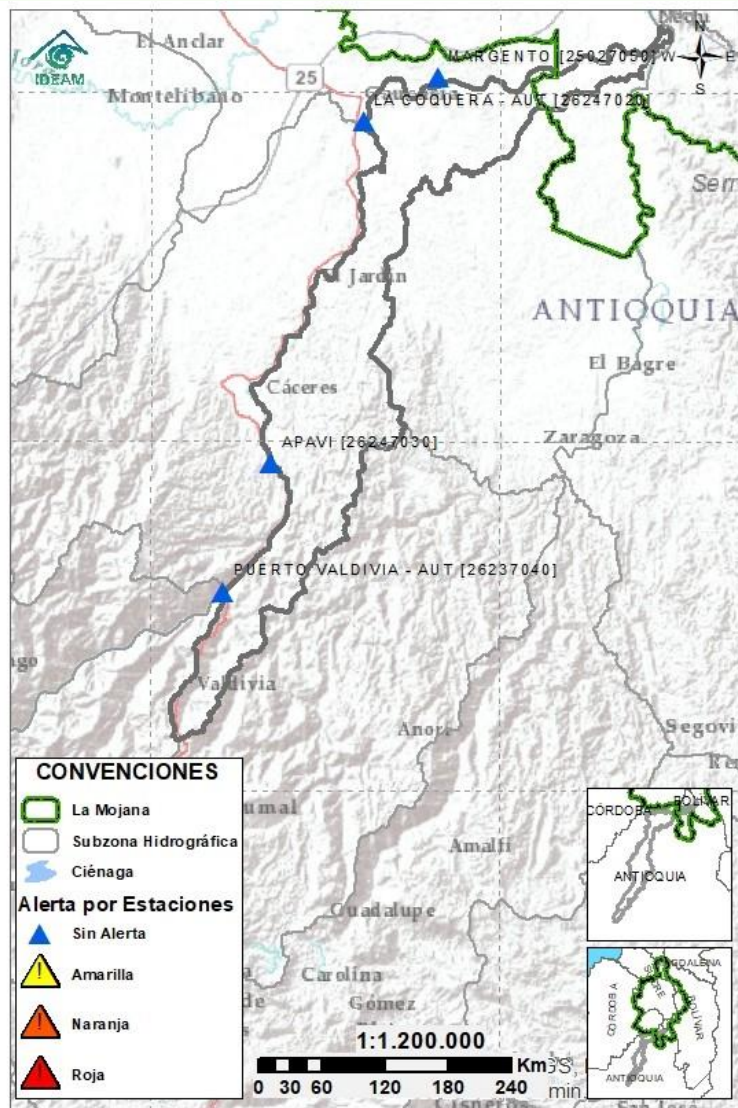
Subzona hidrográfica	Alerta	Descripción
Directos al bajo Cauca- Ciénaga La Raya entre el río Nechí y Brazo de Loba	Sin alerta	Ascenso del río Cauca el tramo Nechí-Pinillos, así como en sus aportantes; especialmente el río Caribona. Se prevé la persistencia de esta condición a lo largo del día.

2.2.4 SUBZONA HIDROGRÁFICA DEL RÍO NECHÍ CUENCA BAJA



Subzona hidrográfica	Alerta	Descripción
Cuenca baja del río Nechí	Sin alerta	Predominio de niveles estables en el río Nechí, con ligeras fluctuaciones; condición normal para este época del año.

2.2.5 DIRECTOS AL CAUCA ENTRE PTO. VALDIVIA Y RÍO NECHÍ



Subzona
hidrográfica

Alerta

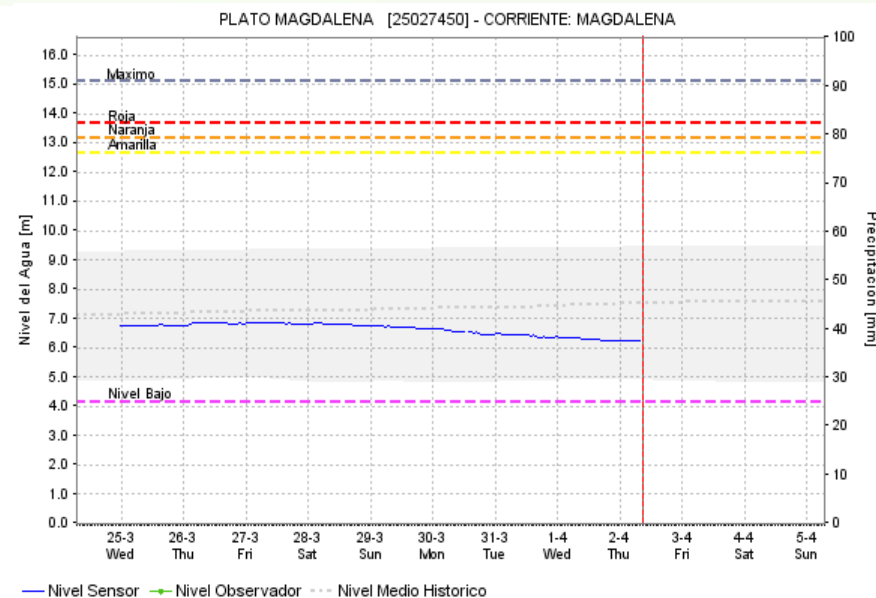
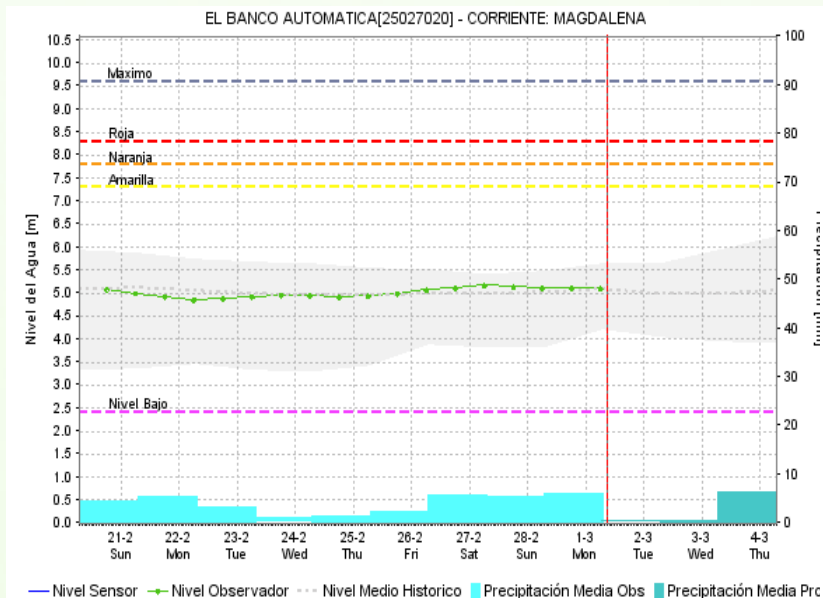
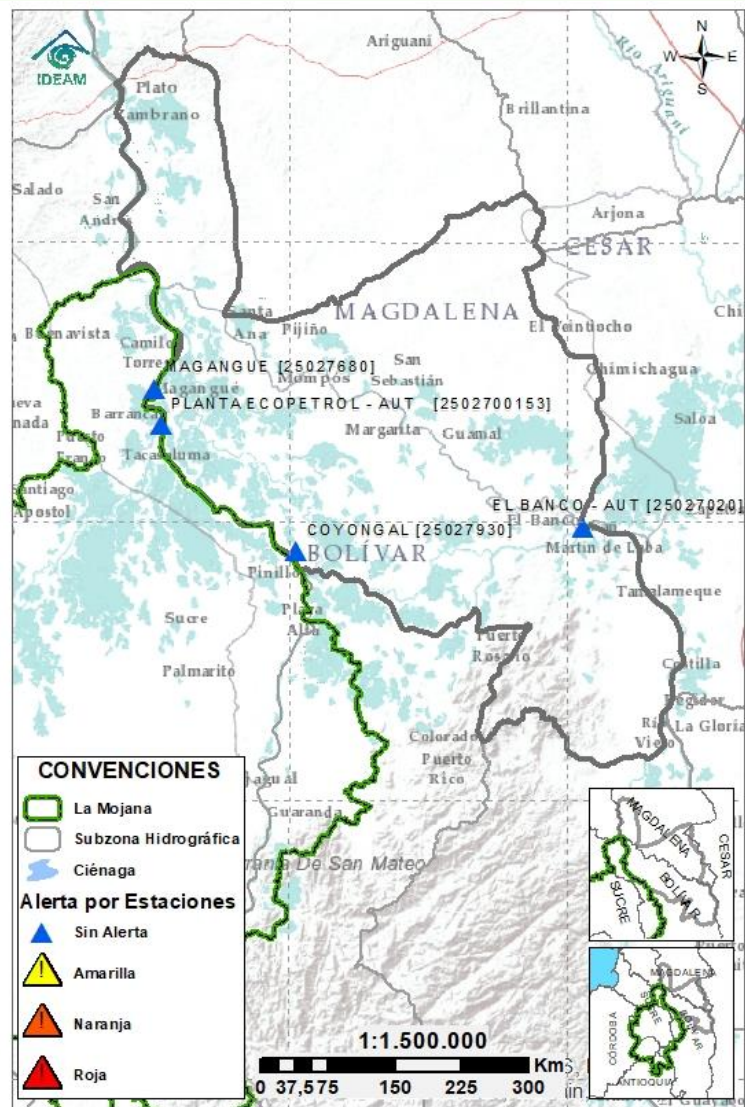
Descripción

Directos al
Cauca entre
Pto. Valdivia y
río Nechí

Sin
alerta

Estabilización de niveles en el río Cauca a la altura de los municipios de Valdivia, Tarazá, Cáceres y Caucasia, condición que persistirá a lo largo del día.

2.2.6 DIRECTOS AL BAJO MAGDALENA ENTRE EL BANCO Y EL PLATO



Subzona hidrográfica	Alerta	Descripción
Directos Bajo Magdalena entre el Banco y el Plato	Sin alerta	Descenso de niveles en el río Magdalena a la altura de El Plato, así como en el y en el Brazo de Loba (municipios de El Banco, San Martín de Loba, Hatillo de Loba, Barranco de Loba y Pinillos), y en el Brazo de Mompós (municipios de Guamal, San Sebastián de Buenavista, Mompós, San Zenón, Talaigua Nuevo, Santa Ana y Santa Bárbara de Pinto). Se prevé que continúe el predominio de estas condiciones a lo largo del día.



Estaciones Meteorológicas Automáticas y Convencionales en la región de La Mojana

Leyenda	Estación	Municipio	Departamento	Tipo	Código
B1	Aeropuerto Baracoa	Magangué	Bolívar	Convencional	25025100
B2	Planta Ecopetrol	Magangué	Bolívar	Automática	250270153
B3	Las Varas	San Jacinto del Cauca	Bolívar	Convencional	25027200
C1	Ayapel	Ayapel	Cordoba	Convencional	25025030
C2	Caño Barro	Ayapel	Cordoba	Automática	13027040
C3	Marralú	Ayapel	Cordoba	Automática	25027770
S1	Majagual	Majagual	Sucre	Convencional	25020340
S2	San Benito Abad	San Benito Abad	Sucre	Convencional	25025180
S3	Santiago Apóstol	San Benito Abad	Sucre	Convencional	25020760
S4	San Marcos	San Marcos	Sucre	Automática	25025340
S5	San Luis	Sucre	Sucre	Convencional	25021370

Horarios de monitoreo y pronóstico de las condiciones meteorológicas





El ambiente
es de todos

Minambiente

EQUIPO DE TRABAJO CRPA LA MOJANA

Elaborado por:

AARÓN MOISÉS OMAÑA ROJAS, Meteorólogo
LIZETH NATALIA MUÑOZ HERRERA, Hidróloga

Con la colaboración de:

JAIRO VÉLEZ, Profesional SIG
MAYERLIN SANDOVAL, Comunicadora

MYRIAM ANDREA CALDERÓN,
Asesor Sistema de Alertas Tempranas

www.corpomojana.gov.co

Correo Electrónico:

corpomojana@corpomojana.gov.co

Cra. 21 # 21 A – 44 San Marcos - Sucre

Teléfono: (+575) 295 5347

YOLANDA GONZALEZ HERNÁNDEZ,

Directora General IDEAM.

DANIEL USECHE SAMUDIO,

Jefe Oficina del Servicio de Pronósticos y Alertas

www.ideam.gov.co/

Correos electrónicos:

servicio@ideam.gov.co,

alertas@ideam.gov.co

Calle 25 d # 96b - 70, piso 3. Bogotá, D.C.

Teléfono: 307 5625 ext. 1334 - 1336.

LILIANA QUIROZ, Directora General de la Corporación para el
Desarrollo Sostenible de La Mojana y el San Jorge –
CORPOMOJANA.

ÉDGAR ORTIZ PABÓN, Gerente del Fondo Adaptación

DIANA ISABEL DIAZ, Coordinadora del Proyecto
Mojana Clima y Vida.

